

REFERAT Børne- og Skoleudvalget d. 04-05-2022

Mødedato Onsdag d. 04. maj 2022 kl. 08:00

Mødested Novo LIFE Campus

Mødedeltagere Anne Christiansen (L), Jens Darket (V), Julie Quass (C), Flemming Møller (C), Thomas Lesly Rasmussen (A), Court Møller (B), Christoffer Emil Jørgensen (Ø), Henning Bach Christensen, Kirsti Schou Tornøe, Martin Gredal, Christina Olsen, Philip Riis Frederiksen

Indholdsfortegnelse

Meddelelser.....	3
Besøg: Samarbejde om STEM-fag mellem Rudersdal og Life fonden.....	4
Drøftelse af politiske mål - Børne- og Skoleudvalget.....	6
Kapacitet og behov på Dagtilbudsområdet.....	7
Kompensation til forældre i dagtilbud ved manglende pasning pga. COVID-19.....	10
Borgerpanel Børn og familie.....	14
Proces for udvikling af tandpleje.....	16
Midlertidig placering af tandklinik, matrikel Nærum.....	19
Børne- og Skoleudvalgets pulje til læremidler.....	21
Elevtalsprognose 2022-2034.....	23
Konsekvenser af elevtalsprognosen for skoledistrikterne.....	27
Skovlyskolen - Afdækning af idrætsslængens facader. Anlægsbevilling.....	30
Underskriftark.....	32

Punkt 1: Meddelelser

Resumé

Forvaltningen orienterede om,

- situationen omkring modtagelse af ukrainske flygtninge i Rudersdal Kommune
- henvendelse vedrørende opsatte kameraer på Trørøds skolen

Dagtilbudschef Kirsti Schou Tornøe orienterede om,

- den nyligt indgåede lønftale med BUPL (Pressemeddelelse vedhæftet som bilag)
- Status på situationen på institutionen Pilegården

Direktionen orienterede om,

- ansøgning fra Børnehaven Skyttebjerg om underskudsdekning og afholdt møde med borgmester og udvalgsformand. Der fremlægges en sag om ansøgningen på kommende udvalgs møde.

Bilag

Pressemeddelelse_lønftale.docx

Punkt 2: Besøg: Samarbejde om STEM-fag mellem Rudersdal og Life fonden

22/6571

Resumé

Skoleområdet har siden den 18.08.2021 samarbejdet med LIFE Fonden, om at understøtte Science, Technology, Engineering og Mathematics (STEM) i grundskolen.

LIFE Fonden har til formål at højne den naturvidenskabelige dannelse, uddannelse og forskning, samt at styrke motivation og interesse for naturvidenskab hos børn og unge. Fonden udøver sit virke gennem undervisningsforløb. Børne- og Skoleudvalget er inviteret på besøg 04.05.2022.

Sagen forelægges til orientering.

Sagsfremstilling

Samarbejdet med LIFE Fonden understøtter Rudersdal Kommunes ambition om at styrke virkelighedsnære, eksperimenterende og undersøgelsesbaseret STEM-undervisning (Science, Technology, Engineering og Mathematics) i grundskolen.

Å

Ambitionen er:

Å

- Et højere niveau af naturvidenskabelig almindelig dannelse blandt børn og unge
- En øget interesse og motivation hos unge, for at fordybe sig i naturvidenskab og dens anvendelse
- Et stærkere rekrutteringsgrundlag og en stigning i søgningen til STEM-retninger på ungdomsuddannelserne.

Å

Samarbejdet omfatter også afprøvelse af en model for samarbejde mellem LIFE og Rudersdal Kommune. Dette omfatter blandt andet:

Å

- At understøtte samarbejdet og sammenhængen med relevante, lokale STEM-aktiviteter i Rudersdal Kommune, for eksempel med lokale naturfagsnetværk
- At inddrage erfaringer fra Rudersdal Kommune til videre udvikling af undervisningsforløb udbudt af LIFE
- At der lægges udbydes aktiviteter, som styrker de enkelte læreres forståelse af LIFE's arbejdsmetoder og undervisningsforløb.

Å

Der indgår STEM-elementer i udskolingsfagene matematik, biologi, geografi og fysik/kemi, og på 1.- 6. klassetrin i fagene matematik og natur/teknik.

Å

Forvaltningen arbejder i øjeblikket på at etablere en egentlig partnerskabsaftale mellem Rudersdal Kommune og LIFE Fonden, som vil blive forelagt Børne- og Skoleudvalget.

Å

Det er forvaltningens vurdering, at et samarbejde med LIFE Fonden er et både pædagogisk, fagligt og trivselsmæssigt attraktivt element i undervisningen for eleverne i Rudersdals skoler. LIFE Fonden afholder alle udgifter i forbindelse med samarbejdet.

Â

Direktør for LIFE, Christine Antorini, er videret ved besigtiget.

Indstilling

Direktionen foreslår, at sagen forelægges til orientering.

Vedtagelse i Børne- og Skoleudvalget den 04-05-2022

Â

BØRNE- OG SKOLEUDVALGET tiltræder Direktionens forslag.

Â

Â

Â

Punkt 3: Drøftelse af politiske mål - Børne- og Skoleudvalget

22/6618

Resumé

I kommunens budget indgår politiske mål for de enkelte fagudvalg. Målene, der skal indgå i budgetforslag 2023-2026, skal jf. tidsplanen for budgetprocessen drøftes i de enkelte udvalg i maj med henblik på genoptagelse på junimødet.

Sagen forelægges fagudvalgene til drøftelse.

Sagsfremstilling

Af tidsplanen for budgetprocessen for udarbejdelse af budget 2023-2026 fremgår, at de stående udvalg skal drøfte de langsigtede politiske mål for de enkelte fagudvalg på deres møder i maj til genoptagelse på møderne i juni måned. Det sker med henblik på at lade de reviderede langsigtede politiske mål indgå i det budgetforslag, der offentliggøres efter sommerferien.

Det bemærkes, at drøftelserne sker før der foreligger en afklaring af de økonomiske rammer og dermed det budgetmæssige råderum, som først kendes efter sommerferien. De enkelte udvalg har mulighed for at genbesøge de langsigtede mål på møderne i september i forbindelse med behandlingen af budgetforslaget.

De eksisterende politiske mål fra budget 2022-2025 er vedhæftet som bilag. Derudover kan man med fordel læse beskrivelserne af de enkelte politikområder i det senest vedtagne budget, som blev udleveret på kommunalbestyrelsesseminaret, og som også kan findes her: [Budget 2022-25](#).

Indstilling

Direktionen foreslår, at de politiske mål for udvalget drøftes.

Vedtagelse i Børne- og Skoleudvalget den 04-05-2022

BØRNE- OG SKOLEUDVALGET udsætter sagens behandling.

Bilag

Langsigtede politiske mål i Budget 2022-2025

Punkt 4: Kapacitet og behov på Dagtilbudsområdet

22/30

Resumé

Økonomiudvalget godkendte den 23. marts 2022 befolkningsprognose 2022-2034. De seneste år har der været en stor tilflytning af 0-5 årige i Rudersdal Kommune. Dette skaber et stort pres på kommunes eksisterende børnehuse.

Dagtilbudsområdet gennemgår i denne sag behovet for dagtilbudspladser på baggrund af den nye befolkningsprognose.

Sagen forelægges Børne- og Skoleudvalget til orientering og genoptagelse i juni måned.

Sagsfremstilling

Kommunalbestyrelsen godkendte den 16. december 2020 den seneste Masterplan for Dagtilbudsområdet fysiske rammer. Masterplanen bygger på Vision for planlægning af daginstitutionernes fysiske rammer og placering, som Børne- og Skoleudvalget godkendte en revideret version af den 5. februar 2020. Visionen er vedlagt sagen som bilag.

I de år Masterplanen og Visionen har været brugt som planlægningsværktøjer, har Dagtilbudsområdet renoveret eller nybygget 15 børnehuse, som det fremgår af bilaget ”Nybyggede og renoverede huse”. I bilaget ”Opgørelse over antal institutioner i Rudersdal Kommune” har forvaltningen lavet en oversigt over antallet af børnehuse fra 2012-2022.

Forud for den seneste masterplansproces på Dagtilbudsområdet, viste befolkningsprognosen, at der var et stort behov for at udvide kapaciteten i pasningsområde 1 (Birkerød, Bistrup), særligt i Birkerød. Derfor blev det med masterplanen besluttet, at der skulle opføres et nyt børnehus på Ravsnæsvej og at Børnehuset Gøngehuset i pasningsområde 2 skulle udvides ved opførelse af modulbyggeri. Der er nu stor mangel på dagtilbudspladser særligt omkring Trørød, som det fremgår af kapacitetsanalysen i bilaget ”Dagtilbudsprognose og behov for pladser”.

Udviklingen i børnetallet

Efter en lang periode fra 2006 – 2018 med jævnt faldende børnetal (et fald på i alt 870 børn), er antallet af 0-5 årige i Rudersdal Kommune steget ganske betydeligt siden 2018 (en stigning på ca. 600 børn). Stigningen skyldes den almindelige befolkningsudvikling, og at der har været en usædvanlig stor og uventet tilflytning af børnefamilier fra særligt Københavns Kommune i både 2020 og 2021. Den ekstraordinært store tilflytning af småbørnsfamilier fra hovedstaden må antages at være påvirket af COVID-19 pandemien.

Der forventes et ret stabilt antal 0-5 årige de kommende 10 år i den godkendte befolkningsprognose.

Behov for pladser

På baggrund af den politisk godkendte befolkningsprognose for 2022-2034 har Dagtilbudsområdet udarbejdet en dagtilbudsprognose over det forventede behov for henholdsvis 0-2 års pladser og 3-5 års pladser de kommende år.

Da børnetallet er steget uventet og meget markant de seneste 2-3 år, har Dagtilbudsområdet været udfordret på at tilbyde nok pladser de seneste år. Pasningsgarantien har været overholdt, men det har ikke i alle tilfælde været muligt give forældre mulighed for at booke en plads i deres nærområde. For at kunne overholde pasningsgarantien, har

Dagtilbudsområdet været nødsaget til at oprette en række midlertidige pladser i børnehuse. For at opretholde den besluttede standard, bør disse pladser afvikles hurtigst muligt.

Dagtilbudsområdet ønsker, at der planlægges med overkapacitet for at sikre mod prognoseusikkerhed, samt for at kunne tilbyde flere reelle valgmuligheder for forældre, når de booker en plads til deres barn. Dagtilbudsområdet arbejder på baggrund af erfaringer med en kapacitetsbuffer på ca. 60 0-2 års pladser og 120 3-5 års pladser i kommunen. Disse pladser ønskes fordelt nogenlunde ligeligt mellem de to pasningsområder i kommunen.

Derudover vurderer Dagtilbudsområdet, at det er nødvendigt at planlægge med en ekstra stor kapacitetsbuffer for 0-2 årige i Birkerød-området (+20 0-2 års pladser). Dette skyldes, at hovedparten af kommunens nuværende 11 dagplejere er bosiddende i dette område, og fremtidige rekrutteringsmuligheder ved dagplejeres pension og ophør vurderes at være vanskelige.

Som det fremgår af tabellen nedenfor (se den fulde analyse i bilaget ”Dagtilbudsprognose og behov for pladser”), er der behov for at udvide pladskapaciteten de kommende år for at imødekomme det stigende behov og for at have den ønskede kapacitetsbuffer.

	Antal 0-2 års pladser	Antal 3-5 års pladser
Pasningsområde 1 (Birkerød/Bistrup)	30	40
Pasningsområde 2 (Holte, Trørød, Vedbæk)	60	120
I alt	90	160

Selvom antallet af pladser stiger markant i pasningsområde 1 fra 2022-2024 på grund af det nye børnehus på Ravsnæsvej, er der stadig behov for at etablere nye pladser på længere sigt. Derfor anbefaler forvaltningen, at der etableres ca. 30 0-2 års pladser og ca. 40 3-5 års pladser fra 2024 og frem i pasningsområde 1 (Birkerød, Bistrup).

Forvaltningen anbefaler dertil, at der hurtigst muligt etableres ca. 60 0-2 års pladser og ca. 120 3-5 års pladser i pasningsområde 2 (primært Trørød).

Muligheder for etablering af nye pladser

For at imødekomme det store kapacitetsbehov er forvaltningen i gang med at undersøge en række muligheder for at tilvejebringe de nødvendige pladser, hvorfor sagen genoptages på udvalgets møde i juni måned, med belysning af konsekvenserne af prognosen.

Jakob Vilstrup deltager på punktet til fremlæggelse af kapacitet og prognose.

Indstilling

Direktionen foreslår, at sagen forelægges til orientering og at sagen genoptages på næste møde med en belysning af konsekvenserne af dagtilbudsprognosen.

Vedtagelse i Børne- og Skoleudvalget den 04-05-2022

BØRNE- OG SKOLEUDVALGET tiltræder Direktionens forslag.

Bilag

Dagtilbudsprognose og behov for pladser

Nybyggede og renoverede børnehuse

Opgørelse over antal daginstitutioner i Rudersdal Kommune fra 2012-2022

Punkt 5: Kompensation til forældre i dagtilbud ved manglende pasning pga. COVID-19

22/4781

Resumé

Børnehusene har i perioden fra december 2021 til og med februar 2022 haft et højt corona-smittetal blandt medarbejdere.

Det har været perioder, hvor det grundet personalets fravær har været nødvendig at opfordre forældre til at hente tidligere eller, hvis muligt at børnene holdt fri. Det har også i nogle tilfælde været nødvendigt at begrænse åbningstiden og/eller begrænse antal børn.

Forældrebestyrelsen for den kommunale områdeinstitution Bøgebakken, har fremsendt et brev til Kommunalbestyrelsen, hvor de foreslår, at der oprettes en pulje som børnefamilier kan søge kompensation fra, såfremt de har været ramt af lukning af et børnehus i mere end tre dage eller udsættelse af indkøring, som følge af begrænsninger i pasningstilbuddet, som konsekvens af COVID-19.

Forvaltningen fremlægger tre modeller for kompensation, som forelægges til drøftelse og beslutning

Sagen forelægges Børne- og Skoleudvalget til drøftelse.

Sagsfremstilling

Børnehusene har i perioden fra december 2021 til og med februar 2022 haft et højt corona-smittetal blandt medarbejdere.

Det har været uger, hvor det grundet fraværet i børnehusene har været nødvendigt, at opfordre forældre til at hente tidligere eller, hvis muligt, at børnene holdt fri.

Hvis det ikke har været muligt at skaffe tilstrækkeligt personale, til at holde institutionen åben for alle/i fuldt omfang, har det i nogle tilfælde været nødvendigt, at begrænse åbningstiden og/eller begrænse antal børn. Inden dette skridt, har alle muligheder inden for børnehusets rammer været afsøgt, for at løse personalesituationen, herunder:

- Muligheden for at rekvirere vikarer, herunder også fra vikarbureauer
- Flytte rundt på personale internt i dagtilbuddet
- Samle børn på tværs af stuer og afdelinger.

I 10 af børnehusene, har der været dage, hvor fraværet blandt personalet har været så massivt, at forvaltningen har vurderet, at det ikke var sikkerhedsmæssigt forsvarligt at opretholde almindelig åbningstid, og/eller at alle børn kunne få pasning.

Ved begrænset åbningstid og/eller ved begrænset antal børn, der kunne passes, er der taget hensyn til forældre med samfundskritiske funktioner, og tilbudt pasning i den normale åbningstid, hvis begge forældre har samfundskritiske job.

Forældrebestyrelsen for den kommunale områdeinstitution Bøgebakken, har fremsendt et brev til Kommunalbestyrelsen, hvor de foreslår, at oprette en pulje som børnefamilier kan søge kompensation fra, såfremt de har været ramt af lukning af et børnehus i mere end tre dage, eller udsættelse af indkøring, som følge af begrænsninger i pasningstilbuddet, som konsekvens af COVID-19.

Brevet er vedlagt sagen.

Pandemiens påvirkning af pasningen i december 2021 – februar 2022.

På baggrund af henvendelsen, har forvaltningen undersøgt omfanget af påvirkning i de enkelte børnehuse.

Det er ikke muligt præcist at opgøre, i hvilket omfang forældre har holdt børn hjemme eller hentet tidligere end de ellers ville have gjort. På baggrund af stikprøver tyder det på, at børnenes fravær generelt er steget fra ca. 15% (normalt) til ca. 22% - altså er ca. 7% flere børn fraværende end normalt. Det svarer til ca. 200 færre børn i børnehuse end vanligt. Det er ikke muligt at sige noget om årsagen til fraværet – det kan f.eks. dække over øget sygdom blandt børnene, isolation pga. kontakt til smittede, eller at forældrene har fulgt opfordringer og har haft mulighed for at holde børnene hjemme.

Opgørelsen af dage med begrænset åbningstid (kl. 8.00 – 15.00) og dage, hvor nogle grupper af børn ikke har kunnet tilbydes pasning, kan ses af nedenstående skema. Det er altså i begrænset omfang, at det er sket, at der har måttet benyttes begrænset fremmøde. Nogle børnegrupper har oplevet 2 dage, hvor pasningen har haft begrænset åbningstid (kl. 8.00 – 15.00), andre børnegrupper har været mere påvirket, op til 13 dage med på begrænset fremmøde og åbningstid.

	Dage med begrænset åbningstid 8-15		Dage med begrænset fremmøde		Dage med både begrænset fremmøde og begrænset åbningstid		Samlet antal dage med generel påvirkning	
	vg	bh	vg	bh	vg	bh	vg	bh
Bistrup Have		3		3				6
Dronninggård	2	5					2	5
Elverhøj					3	3	3	3
Kastaniebakken	2						2	
Lyngborghave	5				5		10	
Sjælsø					4	4	4	4
Skovlyhuset		3						3
Smedebakken	1		2				3	
Svanen	2	2					2	2
Troldehøj	4	8			5	5	9	13

Tidligere begrænsning i pasning ved CORONA

I forbindelse med den første corona-nedlukning i foråret 2020 var det kun de forældre med samfundskritiske jobs, der kunne få nødpasning til deres børn. I den periode, blev det meldt ud fra Børne- og Undervisningsministeriet, at alle forældre skulle betale for institutionsplads. Det skyldtes blandt andet, at kommunen fortsat skulle betale løn til alle ansatte i børnehuse. Rudersdal Kommune fulgte denne praksis.

I januar 2021, hvor åbningstiden i alle børnehuse i Rudersdal Kommune blev nedsat til 35 timer ugentligt (kl. 8:00-15:00), blev det vedtaget, ikke at reducere i taksten, da kommunens udgifter heller ikke i denne periode havde været reduceret, selvom tilbuddet til børnene har været begrænset. Sagen blev behandlet i Børne- og Skoleudvalget og Kommunalbestyrelsen den 13.1.2021.

Det er ikke forvaltningen bekendt, at kommuner i hovedstadsområdet har udbetalt kompensation til forældre i forbindelse med begrænset eller indskrænket pasning. Enkelte kommuner har tilbudt ”orlovs”-ordninger uden betaling, hvis forældre afstod fra, at bruge en plads helt i en periode på f.eks. 1 måned.

Mulighed for tilbagebetaling

En tilbagebetalingsmodel, der involverer konkrete ansøgninger for tilbagebetalinger som foreslået af forældrebestyrelsen, vurderer forvaltningen at være meget administrativ krævende, hvorfor det anbefales, at der, såfremt der besluttet en kompensation, gives en generel og ensartet kompensation til en gruppe.

Taksten for en 0-2 års plads i Rudersdal er 3.260 kr. pr. måned (uden frokost), og taksten for en 3-5 års plads er 1.800 kr. Med ca. 20 hverdage i en måned svarer dette til at taksten for en dag er henholdsvis 163 kr. og 90 kr.

Model 1 – Ingen kompensation

Der ydes ingen kompensation til de berørte familier, da taksten er fastsat efter kommunens udgifter til dagtilbuddene, og disse har ikke været reduceret i perioden.

Model 2 – Kompensation i begrænset omfang

Der ydes kompensation til forældre til de børn, som har været mest påvirket af begrænsningerne i perioden december 2021 til februar 2022. Forvaltningen foreslår, at der i denne model ydes kompensation til de, som har været påvirket mere end en uge, altså 6 dage eller derover. Det vil i praksis betyde forældre til børn i Bistrup Haves 3-5 års gruppe, i Lyngborghaves 0-2 års gruppe samt i Troldehøjs 0-2 og 3-5 års grupper.

Der ydes kompensation svarende til de dage, der har været påvirkning mere end 5 dage, d.v.s. 1 dag i Bistrup Haves 3-5 års gruppe svarende til 90 kr. pr. barn, 5 dage i Lyngborghaves 0-2 års gruppe (815 kr. pr. barn), 4 dage i Troldehøjs 0-2 års gruppe (652 kr. pr. barn) og 8 dage i Troldehøjs 3-5 års gruppe (720 kr. pr. barn)

Forvaltningen anslår, at de samlede udgifter til kompensation i model 2 vil andrage i alt ca. 105.000 kr.

Model 3 – Kompensation til alle i de børnehuse, der har været påvirket i perioden

Der ydes kompensation til forældre til alle de børn, som har været påvirket af begrænsningerne i perioden december 2021 til februar 2022. Det vil i praksis betyde forældre til børn i alle børnehuse i ovenstående skema.

Der ydes kompensation svarende til de dage, der har været påvirkning, eksempelvis 3 dage i Elverhøjs 3-5 års gruppe svarende til 270 kr. pr. barn og til 10 dage i Lyngborghaves 0-2 års gruppe svarende til 1.630 kr. pr. barn.

Forvaltningen anslår, at de samlede udgifter til kompensation i model 3 vil andrage i alt ca. 380.000 kr.

Økonomi oversigt

Af nedenstående oversigt kan kommunens udgifter ses til hver af ovenstående modeller.

Model	Udgift
Model 1 – ingen kompensation	0 kr.
Model 2 – begrænset kompensation	105.000 kr.
Model 3 – kompensation til alle i perioden	380.000 kr.

Forvaltningen bemærker, at der ikke er afsat midler til kompensation i Dagtilbudsområdets budget.

Såfremt model 2 eller 3 vælges, vil sagen blive genoptaget med forslag til finansiering.

Indstilling

Direktionen foreslår, at udvalget drøfter valg af model for kompensation til forældre i dagtilbud.

Vedtagelse i Børne- og Skoleudvalget den 04-05-2022

BØRNE- OG SKOLEUDVALGET tiltræder Direktionens forslag.

Bilag

Brev til kommunalbestyrelsen

Punkt 6: Borgerpanel Børn og familie

22/6678

Resumé

Børn og Familie har afholdt det første dialogmøde med en gruppe af de forældre, som har henvendt sig til Børn og familie i forbindelse med offentliggørelsen af advokatundersøgelsen.

Det første dialogmøde har været afsat til det borgerpanel, som fremadrettet skal være rådgivende for forvaltningen i arbejdet med sårbare børn og familier.

Børne- og Skoleudvalget forelægges den foreløbige ramme for borgerpanelet til orientering.

Sagsfremstilling

I forbindelse med den igangværende advokatundersøgelse, har flere familier henvendt sig til Børn og Familie og fortalt om de oplevelser, de har haft i forbindelse med visitation til skoletilbud og særlige dagtilbud.

Familierne har forskelligt udgangspunkt i forhold til børnenes alder, særlige udfordringer og deres konkrete sagsforløb. Det der kendetegner den sammenhæng, som viser sig i deres oplevelser, er de møder de har haft med forvaltningen og den proces, de har været igennem op til og under visitation til konkrete tilbud.

Børn og Familie inviterede de konkrete familier til et dialogmøde den 7. april 2022. Dialogmødets hensigt var at tale med familierne om deres oplevelser og få deres bud på, hvad forvaltningen kunne have gjort anderledes i mødet med dem.

Det er afgørende, at finde ud af hvordan familiernes oplevelser kan bruges fremadrettet.

Deltagerne ved dialogmødet ønskede alle at være en del af Børn og Families faste borgerpanel. De 12 borgere udgør basisgruppen. Børn og familie planlægger kvartalsvise møder med borgerpanelet og inviterer løbende flere familier med i panelet, afhængig af det tema der skal drøftes sammen med panelet.

Borgerpanelet skal være repræsentativt for de borgere Børn og Familie samarbejder med. Derfor vil borgerpanelet i udgangspunktet være mange potentielle familier, men fordi de faglige temaer er skiftende, vil panelet repræsenteres af ad hoc grupper.

Borgerpanelet dækker hele BSU. Der vil være temaer i sagerne, der går på tværs mellem Børn og Familie, Dagtilbud og Skoler. Når det er tilfældet, vil der ved dialogmøderne mellem forældre og forvaltning, være ledelse og fagpersoner fra alle relevante områder repræsenteret.

Borgerpanelet er forankret under Børn og Familie.

Rammen for borgerpanelet er et ønske om, at inddrage familierne helt konkret i det arbejde der udføres i relation til sårbare børn og unge.

Det kan eksempelvis være et tema om børn med autisme, hvor forældre, fagpersoner og ledere sammen hører et oplæg om emnet. Fremadrettet vil der være fokus på det fælles mellem borgere og forvaltning, hvor fagpersoner og familier sammen kompetenceudvikler og hjælper hinanden med forståelsen af udfordringerne.

I de tilfælde hvor borgerpanelet og forvaltningen mødes om mere generelle temaer på børneområdet, vil medlemmerne af BSU blive inviteret til at deltage.

Sagen forelægges efter behandling i Børne- og Skoleudvalget i Handicaprådet.

Kst. Områdechef Christina Olsen vil gennemgå sagen på mødet.

Indstilling

Direktionen foreslår, at sagen forelægges til orientering.

Vedtagelse i Børne- og Skoleudvalget den 04-05-2022

BØRNE- OG SKOLEUDVALGET tiltræder Direktionens forslag.

Punkt 7: Proces for udvikling af tandpleje

22/5845

Resumé

Børne- og Skoleudvalget og Social- og Sundhedsudvalget drøftede på fællesmøde den 16.03.2022 udfordringer for den kommunale tandpleje, i forhold til fremadrettet, at fastholde høj kvalitet og sikker drift i tandplejen. De to udvalg besluttede, at forvaltningen på et kommende møde skal fremlægge forslag til proces for udvikling af tandplejen, herunder mulige scenarier for tandplejens fremtidige struktur.

Sagen forelægges Børne- og Skoleudvalget, Social- og Sundhedsudvalget, Økonomiudvalget og Kommunalbestyrelsen med henblik på godkendelse af, at der igangsættes et analysearbejde af tandplejens fremtidige struktur. Endvidere at der frigives rådighedsbeløb og anlægsbevilling til rådgiver og arealanalyse.

Sagsfremstilling

Den kommunale tandpleje i Rudersdal står foran en række udfordringer i forhold til fremadrettet at fastholde høj kvalitet og sikker drift:

- med mulighed for forebyggende indsatser tæt på børn, unge og ældres hverdag og i samarbejde med øvrige faggrupper og forældre/pårørende.
- med sammenhængende forløb med let adgang til specialiserede kompetencer.

Udfordringerne ses blandt andet i forhold til et øget pres på kapaciteten, struktur med små enheder, national mangel på tandlæger, slidte klinikker med utidssvarende udstyr, og udvikling i nabokommuner med mere attraktive klinikker.

Med henblik på at imødegå disse udfordringer, har forvaltningen indledningsvist opstillet forskellige mulige scenarier for fremtidens tandpleje i Rudersdal. Nedenfor skitseres fire overordnede scenarier, som alle kræver nærmere analyse af fordele, ulemper for borgere/børn og personale samt økonomi.

Muligheder for at styrke den forebyggende indsats tæt på børnenes, de unges og de ældres hverdag, indgår som en del af den samlede analyse af tandplejens fremtidige struktur.

Analysen iværksættes efter Børne- og Skoleudvalgets beslutning om igangsættelse af analyse af tandplejens fremtidige struktur.

Scenarier:

1. Central klinik

Dette scenarie indeholder to forskellige muligheder for en fælles klinik, enten i form af a) nybyg, hvor arealanalysen afsøger eventuelle placeringsmuligheder for at nybygge en klinik, eller b) i form af udnyttelse og indretning af eksisterende lokaler, der enten står tomme eller alligevel står foran ændret brug

2. Central klinik ved udvidelse af eksisterende skoleklinikker

Med dette scenarie tages der afsæt i de nuværende tandklinikker på de 5 skoler, og arealanalysen afdækker kapaciteten i direkte tilknytning til den eksisterende klinik

3. Central klinik på skole

Arealanalysen belyser, om der på en eller flere af skolerne er ledig kapacitet, som vil være egnet til at etablere en ny fælles tandklinik.

4. Bibeholde nuværende struktur.

Dette scenarie omfatter en restlevetidsanalyse af udstyret på de nuværende 6 klinikker, samt en vurdering af kapaciteten i forhold til den øgede borgergruppe.

For scenarie 4 skal der findes placering til omsorgsklinik/socialklinik.

5. Mobile enheder

Endelig foreligger der mulighed for at supplere med mobile enheder, som er fuldt udstyret som en klinik. Andre kommuners erfaringer med en sådan, kan indgå i den kommende analyse af tandplejens fremtidige struktur.

Scenarierne kan både ske med en fælles central klinik eller kombineres, så der bliver to halvstore klinikker.

Uanset valg af scenarie 1, 2 eller 3 bemærkes det, at den geografiske placering bør indtænkes.

Scenarie 1, 2 og 3 omfatter fælles klinik til børne- og ungetandplejen og omsorgs- og socialtandpleje evt. med mulighed for på sigt at hjemtage specialtandplejen.

Med samling af omsorgsklinik/socialtandpleje og børne- og ungetandplejen, bør to separate indgange og venterum samt handicapvenlige forhold indtænkes af hensyn til målgrupperne.

Det bemærkes, at der aktuelt pågår drøftelser om et samarbejde om tandregulering i regi af 4K samarbejdet. Aktuelt varetages tandregulering i Rudersdal.

Tidsplan

Analysen forventes afsluttet august 2022.

Økonomi

Der er afsat i alt 2.544.000 kr. til anlægsprojektet 252003 Etablering af omsorgstandpleje. Det foreslås, at rådgiver og analysearbejdet, som forventes at koste 500.000 kr. søges finansieret af dette projekt, da en del af analysen også omfatter en omsorgstandpleje.

Overtandlæge Aisha Chaudhry deltager under sagens behandling.

Indstilling

Direktionen foreslår indstillet,

- 1) at det godkendes, at der igangsættes en analyse af tandplejens fremtidige struktur,
- 2) at der gives en anlægsbevilling på 500.000 kr. i 2022 til rådgiver og analysearbejde, finansieret af de afsatte rådighedsbeløb på projekt nr. 252003 Etablering af omsorgstandplejen, og
- 3) at sagen genoptages i Børne- og Skoleudvalget og Social- og Sundhedsudvalget på et kommende møde.

Vedtagelse i Børne- og Skoleudvalget den 04-05-2022

BØRNE- og SKOLEUDVALGET tiltræder direktionens forslag til indstilling

Vedtagelse i Økonomiudvalget den 11-05-2022

ØKONOMIUDVALGET indstiller fagudvalgenes forslag tiltrådt.

Kristine Thrane (A) deltog ikke i sagens behandling.

Punkt 8: Midlertidig placering af tandklinik, matrikel Nærum

22/5939

Resumé

Børne- og Skoleudvalget besluttede på møde 16.03.2022, at tandklinikken på Ravnholm skole, afdeling Nærum udgår af enterpriseområdet for byggeprogrammet for Ravnholm skole, og at placering af tandklinikken skal indgå i Børne- og Skoleudvalgets drøftelser om fremtidens tandpleje. Som konsekvens heraf, er der behov for, at Børne og Skoleudvalget træffer beslutning om midlertidig placering af tandklinikken.

Sagen forelægges Børne- og Skoleudvalget, Økonomiudvalget og Kommunalbestyrelsen med henblik på godkendelse af midlertidig placering af tandklinikken fra matrikel Nærum til Trørøds skolen i tilknytning til den nuværende klinik, herudover søges om anlægsbevilling til flytningen.

Sagens økonomital er udeladt, men fremgår af en identisk sag vedlagt som lukket bilag.

Sagsfremstilling

Som følge af ombygningen af Ravnholm skole, afdeling Nærum, jf. beslutning i Børne- og Skoleudvalget den 16.03.2022 punkt 12, skal der findes midlertidig placering til tandklinikken, mens der tages stilling til den samlede udvikling af tandplejen, jf. tidligere drøftelse på fællesmøde med Social- og Sundhedsudvalget den 16.03.2022.

Der blev på Børne- og Skoleudvalgets møde den 01.12.2021 fremlagt en sag om placering af tandklinikken på Ravnholm skole, afdeling Nærum, men denne sag blev udsat, med henblik på at indtænke denne i en proces for udvikling af den samlede tandpleje i Rudersdal.

Klinikken på matrikel Nærum

Klinikken på matrikel Nærum har to behandlingsrum og er normeret med 1,05 tandlæge om ugen. Samlet er der aktuelt fem medarbejdere, hvoraf to medarbejdere har delvis arbejdstid på klinikken på Trørøds skolen og en tredje har delt arbejdstid med klinikken på Birkerød skole.

Mulig midlertidig placering på Trørøds skolen

Forvaltningen har i samarbejde med rådgivningsfirmaet Rubow, undersøgt muligheden for placering af tandklinikken på andre matrikler, med afsæt i udvidelse af en allerede eksisterende tandklinik. Fagligt vurderes dette bedst etableret på Trørøds skolen, hvor der kan frigives lokaler i tilknytning til den nuværende tandklinik, der kan skabe de nødvendige faciliteter.

Der er ca. 3,6 km mellem klinikken på afdeling Nærum og klinikken på Trørøds skolen.

Forslag om dagtilbud på Trørøds skolen

Der har tidligere været arbejdet med forslag om, at placere et dagtilbud på Trørøds skolen, da lokaleanalyserne på det daværende elevgrundlag viste, at der var overskydende plads på skolen.

Med den seneste elevtalsprognose og skoleindskrivning er det forvaltningens vurdering, at der ikke er tilstrækkelig plads til et dagtilbud på skolen. Hertil kommer at skolens tilkørsels- og parkeringsforhold er belastede og vanskeligt vil kunne håndtere et dagtilbud.

Forvaltningen arbejder derfor ikke videre med forslag om dagtilbud på Trørøds skolen, hvilket vil fremgå af en sag om konsekvenser af dagtilbudsprognosen, som vil blive fremlagt på kommende møde i Børne- og Skoleudvalget.

Økonomi ved flytning af klinikken i tilknytning til tandklinikken på Trørøds skolen

Se lukket bilag.

Overtandlæge Aisha Chaudhry deltager under sagens behandling.

Indstilling

Direktionen foreslår indstillet,

- 1) at det godkendes, at tandklinikken på Ravnholm skole, afdeling Nærum flyttes midlertidigt til Trørøds skolen, herunder
- 2) at der gives anlægsbevilling på x kr (se lukket bilag) i 2022 finansieret af anlægsprojektet 252003 Etablering af omsorgstandpleje, og
- 3) at der overføres x kr. (se lukket bilag) fra det afsatte rådighedsbeløb i 2023 til 2022 på anlægsprojektet 252003 Etablering af omsorgstandpleje.

Vedtagelse i Børne- og Skoleudvalget den 04-05-2022

BØRNE- og SKOLEUDVALGET udsætter sagens behandling, idet udvalget bemærker, at sagen skal fremlægges sammen med sagen om bevilling og igangsætning vedrørende ombygning af Ravnholm Skole, matrikel Nærum til november. Mobile/pavillon-løsninger bør indgå i forslaget.

Punkt 9: Børne- og Skoleudvalgets pulje til læremidler

22/6530

Resumé

Børne- og Skoleudvalget fordeler årligt puljen til læremidler. For 2022 foreslår forvaltningen indkøb af materialer til understøttelse af ”Guided Reading”, elever med dysleksi (ordblindhed), specialpædagogiske værktøjer samt til teknologiforståelse for i alt 780.000 kr.

Sagen forelægges Børne- og Skoleudvalget til godkendelse.

Sagsfremstilling

Børne- og Skoleudvalgets pulje til understøttelse af ekstraordinære læremidler er i 2022 på i alt 780.000 kr. Efter dialog med skolerne foreslår forvaltningen, at midlerne fordeles til understøttelse af følgende indsatser:

Guided Reading

”Guided Reading” er en læseindlæringsmetode, der understøtter læselyst, differentiering og læringsfællesskaber. Guided Reading har eksisteret i syv år i Rudersdal, og er nu nået op til udskoling. Guided Reading vokser år for år, og forvaltningen vil i det kommende skoleår uddanne flere lærere i metoden i udskoling, særligt med fokus på 8.-9. klassetrin.

Forvaltningen ansøger på vegne af skolerne om midler, til at understøtte arbejdet med Guided Reading i udskoling, gennem indkøb af engagerende analoge bøger med forskellige sværhedsgrader, som børnene har lyst til at læse. Der søges om i alt 10 bogtitler til elever i 8. og 9. klasse.

Til brug for den differentierede og engagerede læseundervisning med Guided Reading på 3.-6. klassetrin, ansøger forvaltningen endvidere om tilskud til ”BookBites”, der er et digitalt bibliotek

med over 12.000 forskellige titler. BookBites har tidligere været indkøbt og er blevet anvendt meget med over 120.000 hits om året.

Dysleksi

”SubReader” er blevet købt i 2021 til hjælp til de ordblinde elever, så de kan deltage i undervisningen, når der indgår film på engelsk og tysk. Med SubReader får den ordblinde elev læst underteksterne op. Eleven downloader appen på telefonen og lytter til undertekster via headset i telefonen.

Specialpædagogiske værktøjer

Konfront IT er en undervisningsplatform med specialpædagogiske værktøjer, der kan anvendes af lærere og pædagoger i specialpædagogiske indsatser og forløb med børn.

Værktøjerne på platformen bidrager til, at barnet udvikler nye og mere hensigtsmæssige væremåder. Derudover kan platformen være med til at strukturere og kvalificere den samlede specialpædagogiske indsats blandt fagpersonerne.

Efter dialog med specialklasserækkerne på Skovlyskolen og Holte Skole ansøger forvaltningen om midler til at afprøve Konfront IT blandt medarbejdere i specialklasserækkerne. Derudover er det et ønske at afprøve Konfront IT på almenområdet. I den forbindelse har der været dialog med Trørøds skolen, som gerne vil være med til at afprøve platformen for at se om den også er egnet til elever i almenmiljøet.

Teknologiforståelse

Skolerne i Rudersdal Kommune anvender digitale læremidler i forhold til elevernes videns-tilegnelse, samt i arbejdet med elevproduktioner. Næste skridt i brugen af digitalisering er, at eleverne arbejder med deres kompetencer til at konstruere og være kreative og kritiske i et digitaliseret samfund. Kompetencer der beskrives under samlebegrebet - Teknologiforståelse. I samarbejde med skolerne ansøger forvaltningen om indkøb af læremidler til at understøtte dette. Der ansøges konkret om midler til to teknologier: Micro:bit og Laser Cutter.

Micro:bit er et elektronisk device, der ved hjælp af bluetooth kan programmeres fra elevernes iPad til at udføre forskellige operationer som en slags robot. Micro:Bit indeholder en række sensorer som eksempelvis termometer, bevægelsessensor, kompas m.m.?Micro:Bit kan bruges af alle klassetrin, og der søges om midler til tre klassesæt per matrikel.

Med en Laser Cutter kan eleverne designe deres produkt på deres iPad, og overføre filen til Laser Cutteren, der herefter ved hjælp af laser, skærer deres produkt ud. På den måde bygger en Laser Cutter bro mellem elevernes digitale design kompetencer og fysiske produkter. På vegne af skolerne ansøger forvaltningen om midler til indkøb af en Laser Cutter per matrikel.

Økonomi

Læremidlerne foreslås udmøntet således:

Indsats	Økonomi
Analoge bøger til Guided Reading	Kr. 165.000,-
Bookbites	Kr. 84.000,-
SubReader	Kr. 24.000,-
Konfront IT	Kr. 72.000,-
Micro:Bit	Kr. 135.000,-
Laser Cutter	Kr. 300.000,-
Samlet økonomi	Kr. 780.000,-

Indstilling

Direktionen foreslår, at Børne- og Skoleudvalget godkender ovenstående fordeling af pulje til læremidler i 2022.

Vedtagelse i Børne- og Skoleudvalget den 04-05-2022

BØRNE- OG SKOLEUDVALGET tiltræder Direktionens forslag.

Punkt 10: Elevtalsprognose 2022-2034

22/6487

Resumé

Skoleområdet udarbejder en årlig elevtalsprognose på baggrund af befolkningsprognosen for Rudersdal Kommune fra 2022 til 2034, som er godkendt af Økonomiudvalget den 23.03.2022.

Elevtalsprognosen for 2022-2034 forventer et fald i elevtallet frem mod skoleåret 2024/25, hvorefter der forventes lille stigning frem mod skoleåret 2033/34.

Prognosen tager ikke højde for modtagelsen af ukrainske skolebørn.

Sagen behandles parallelt med en anden sag på dette møde, vedrørende konsekvenserne af elevtalsprognosen for skoledistrikterne.

Sagen forelægges Børne- og Skoleudvalget til orientering.

Sagsfremstilling

Elevtalsprognosen baserer sig på befolkningsprognosen for Rudersdal Kommune 2022-2034, der blev godkendt i Økonomiudvalget den 23.03.2022.

Elevtalsprognosen bygger videre på befolkningsprognosen, men der korrigeres for de seneste tre års søgemønstre til skolerne, herunder søgning til børnehaveklassen, søgning til og fra andre skoledistrikter og kommuner, privatskolefrekvens, specialskoler og efterskoler.

Elevtalsprognosen er ikke en præcis forudsigtelse men en fremskrivning af befolkningsudviklingen baseret på historiske data, det forventede boligbyggeri samt tidligere søgemønstre til de enkelte skoler. Prognosens sikkerhed vil aftage i den sidste del af prognoseperioden fra skoleåret 2028-29 og frem, da disse børn endnu ikke er født.

Indhold i prognosen

Elevtalsprognosen og befolkningsprognosen giver tilsammen et billede af:

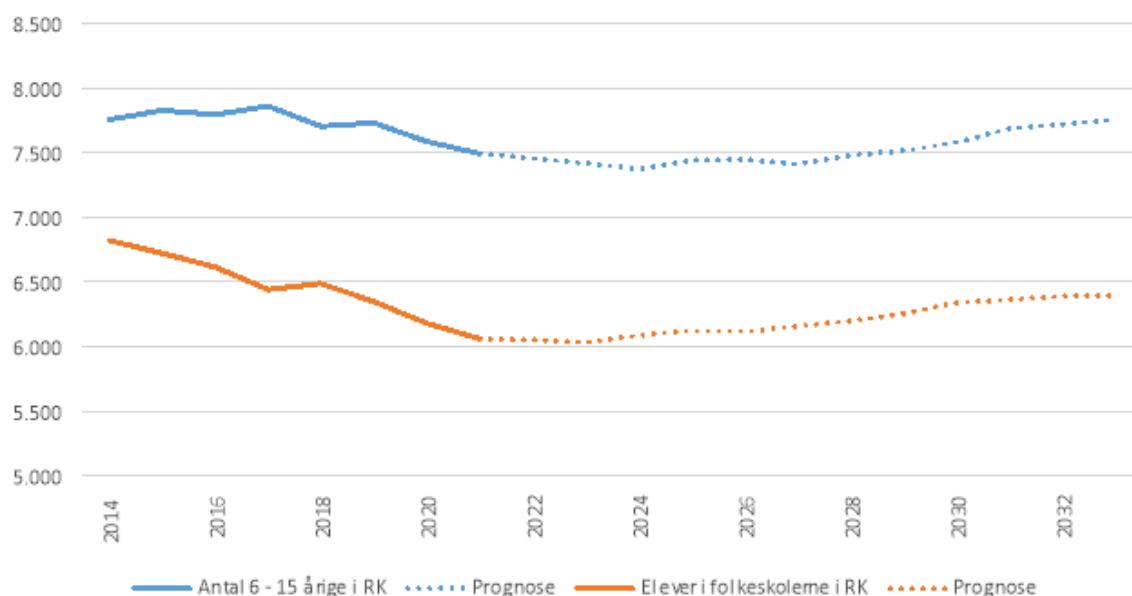
- Det forventede samlede antal børn og unge i skolealderen (6-15 år)
- Det forventede antal elever på folkeskolerne i kommunen.

I den vedlagte rapport ”Elevtalsprognose Rudersdal Kommune 2022-2034”, findes en mere detaljeret gennemgang af det forventede elevtal i kommunen og på de enkelte skoler, elevtalsudviklingen i de enkelte distrikter, klassedannelse og klassekvotienter på skolerne samt søgemønstre i de otte skoledistrikter. Søgemønsteret viser til dels, hvorfra den enkelte skoles elever optages, og dels hvortil de enkelte distrikters elever søger. Der er endvidere en kort beskrivelse af den enkelte skoles estimerede elevkapacitet med den nuværende anvendelse.

Hovedbudskaber i elevtalsprognosen

Prognosen for 2022-2034 viser, at der forventes et generelt let stigende elevtal fra skoleåret 2021-22 til skoleåret 2033-34, på 337 elever, svarende til 5,6 procent. Dog forventes et fald i elevtallet frem til skoleåret 2023-24.

Nedenstående graf viser den faktiske udvikling i børnetal og antal elever i kommunens folkeskoler, samt prognosen for udviklingen frem til 2033.



Som det kan aflæses, forventes samlet set en let stigning i elevtallet og antallet af 6-15-årige i prognoseperioden.

Prognosen tager ikke højde for modtagelsen af ukrainske skolebørn.

I nedenstående tabel fremgår elevtalsudviklingen fra skoleåret 2021-22 til 2033-34 for de enkelte skoler og for Rudersdal Kommune samlet.

Skole	Elevtal 2021/22	Elevtal 2033/34	Forskel 2021/22 - 2033/34	Ændring i % 2021/22 - 2033/34
Birkerød Skole	706	814	108	15,3
Holte Skole	1072	1023	-49	-4,6
Ravnholm Skole	804	957	153	19,0
Rude Skov Skole	734	781	47	6,4
Skovlyskolen	425	445	20	4,7
Søholmskolen	840	738	-102	-12,1
Trørøds skolen	987	1097	110	11,1

Vedbæk Skole	492	542	50	10,2
Rudersdal	6060	6397	337	5,6

Som det fremgår, varierer udviklingen i elevtallet fra skole til skole med en generel tendens mod et let stigende elevtal i kommunen.

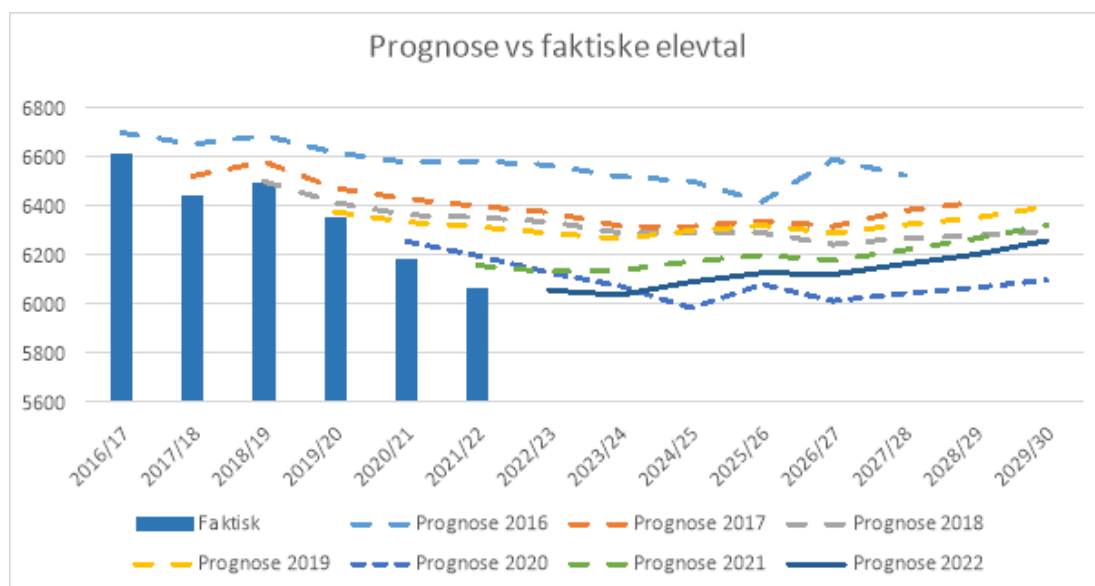
Elevtalsudviklingen i Birkerød Skole, Vedbæk Skole og Trørøds skolens distrikter, vil på sigt føre til u hensigtsmæssige klasseskabelser. Børne- og Skoleudvalget vil på anden sag på dette møde, blive fremlagt for mulige løsninger på denne udfordring.

Elevtalsprognosen viser, at:

- Der forventes en samlet let stigning i kommunens elevtal på 337 elever i perioden fra 6.060 elever i 2021/2022 til 6.397 elever i 2033/34. Det svarer til en stigning på 5,6 procent
- Den forventede elevtalsudvikling varierer på de enkelte skoler med et forventet største fald på Søholmskolen på 12,1 procent og forventet største stigning på Ravnholm Skole på 19,0 procent i prognoseperioden

Sammenligning mellem prognose og faktisk elevtalsudvikling

Grafen nedenfor viser forskellen på tidligere års prognose og den faktiske udvikling i elevtallet.



Som det kan aflæses, varierer prognosernes estimerer fra år til år. Generelt gælder det også, at prognosen estimerer elevtallet højere end den faktiske udvikling i elevtallet.

Elevtalsprognosen og dagtilbudsprognosen

Som det fremgår af dagtilbudsprognosen, som behandles i en anden sag på dette møde, har der været en stor stigning i antallet af børn i dagtilbud de sidste par år og pres på kapaciteten. Denne stigning vil dog først slå igennem i elevtallet på sigt, da de indgående årgange fortsat er mindre end de udgående årgange.

Derudover vil den forventede lette stigning i elevtallet ikke presse skolerne på samme måde, som den på nuværende tidspunkt udfordrer daginstitutionerne. Skoler er på grund af deres størrelse mere robuste over for udsving i antallet af børn, og der er fortsat en væsentlig overkapacitet på kommunens skoler. Som eksempel kan en stigning på 30 børn i en årgang betyde et behov for en helt ny daginstitution, hvor det alene betyder 1-2 ekstra elever i hver klasse for skolerne

Sagen vil blive præsenteret af en repræsentant fra skoleområdet.

Indstilling

Direktionen foreslår, at sagen forelægges til orientering.

Vedtagelse i Børne- og Skoleudvalget den 04-05-2022

BØRNE- OG SKOLEUDVALGET tiltræder Direktionens forslag.

Bilag

Elevtalsprognose_2022-2034.pdf

Punkt 11: Konsekvenser af elevtalsprognosen for skoledistrikterne

22/6488

Resumé

Elevtalsprognosen for 2022-2034 viser, at elevtallene for Birkerød Skole, Vedbæk Skole og Trørøds skolen, udvikler sig på en uhensigtsmæssig måde i forhold til muligheden for, at sikre robust klassesdannelse på kommunens skoler.

Sagen forelægges Børne- og Skoleudvalget med henblik på, at igangsætte en undersøgelse af tre løsningsmodeller samt godkendelse til, at sende en ansøgning om dispensation fra Folkeskolelovens § 36 stk. 2 til Børne- og Undervisningsministeriet.

Sagsfremstilling

Elevtalsprognosen for 2022-2034 viser, at den forventede lette stigning i elevtallet i prognoseperioden fordeler sig ujævnt på tværs af kommunens otte skoler, med særlige udfordringer for Birkerød Skole, Trørøds skolen og Vedbæk Skole. Udfordringerne for disse skoler skyldes en forventning om et større udsving i elevtallet, jævnfør sagen om elevtalsprognose for 2022-2034, samt hensyn til skolernes elevkapacitet. Elevkapaciteten på de enkelte skoler fremgår af arealanalyserne, der er forelagt Børne- og Skoleudvalget i sag om Masterplanen den 16.03.2022.

For Birkerød Skole er udfordringen, at skolen ikke kan rumme det stigende elevtal i distriktet. Samtidig er der overkapacitet i de naboliggende skoledistrikter Rude Skov og Søholm.

Udfordringen for Trørøds skolen og Vedbæk Skole skal ses i sammenhæng, da der samlet er elever til dannelsen af syv robuste klasser, men at den nuværende distriktsgrænse bevirker, at der fremover skal oprettes fem små klasser på Trørøds skolen og tre små klasser på Vedbæk Skole. Derudover gælder det for Vedbæk Skole, at der ikke er plads i de nuværende rammer, til at rumme en fuldt tre-sporet skole.

Robust klassesdannelse er væsentlig, idet små klasser presser skolernes økonomi, da der er faste udgifter forbundet med oprettelsen af en klasse uanset klassens størrelse. Skolerne tildeles foruden et basisbeløb også et kronebeløb per elev, som er det samme, uanset om skolen opretter små eller store klasser. Ved små klasser er der derfor færre ressourcer til ekstra indsatser, som kan styrke den enkelte elevs læring og trivsel, for eksempel gennem holddannelse og øget undervisningsdifferentiering. Dertil er større klasser forbundet med flere sociale muligheder for børnene, og mindre risiko for på et senere tidspunkt at være nødt til at sammenlægge klasser.

For at imødekomme udfordringerne omkring Birkerød Skole, Trørøds skolen og Vedbæk Skole foreslår Forvaltningen, at der arbejdes videre med tre mulige løsningsmodeller:

1. Justering af skoledistriktsgrænserne
2. Indførelse af fleksible skoledistrikter, der på baggrund af den konkrete søgning kan ændre sig fra år til år
3. Samling af flere skoler i ét skoledistrikt i forbindelse med skoleindskrivningen i 0. klasse

Søskendegarantien betyder, at effekten først vil realiseres fuldt ud over tid, uanset løsningsmodel. Alle tre løsningsmodeller forudsætter en ændring i skolernes styrelsesvedtægt og derfor en høring blandt de høringsberettigede.

Justering af skoledistriktsgrænserne

En løsningsmodel kan være en varig justering af skoledistrikterne omkring Trørøds skolen, Vedbæk Skole og Birkerød Skole. Denne løsning kræver grundige analyser af blandt andet elevtalsudviklingen de specifikke steder, trafiksikre veje, afstand til skole med mere.

Fleksible skoledistrikter

Flere kommuner har inden for de seneste år indført fleksible skoledistrikter. I denne model er det muligt at ændre på skoledistrikterne fra år til år, på baggrund af den konkrete søgning til de enkelte skoler og dermed give bedre mulighed, for at sikre en stabil klassesdannelse på tværs af kommunens skoler. Modellen vil betyde, at børn, som bor tæt på en distriktsgrænse, ikke vil vide, hvilken skole, der er deres distriktsskole på indskrivningstidspunktet.

Flere skoler i ét samlet skoledistrikt

En tredje model er at have flere skoler i samme skoledistrikt i forbindelse med skoleindskrivningen i 0. klasse. Dette vil betyde, at forældrene ved skoleindskrivningen kan ønske skole inden for det samlede skoledistrikt i prioriteret rækkefølge.

Denne model kræver dispensation fra Folkeskolelovens § 36 stk. 2, der fastsætter, at der til hver skole er tilknyttet ét fast skoledistrikt. En midlertidig dispensation fra Folkeskolelovens § 36 stk. 2, kan opnås via Folkeskolelovens § 55 med henblik på, at fremme pædagogisk udviklingsarbejde.

Rudersdal Kommune havde en sådan dispensation i skoleårene fra 2017/18 til 2018/19.

Ansøgning til dispensationsordningen kræver godkendelse af de berørte skolebestyrelser.

For at sikre mest mulig tid til involvering af de berørte skolebestyrelser og efterfølgende sagsbehandling i Børne- og Undervisningsministeriet anbefaler forvaltningen, at arbejdet med at indsende en ansøgning om dispensation opstartes nu. Såfremt Børne- og Skoleudvalget på et senere tidspunkt ikke vælger denne løsningsmodel, kan modellen fravælges, når sagen genbehandles.

Den videre proces

For at sikre de bedste forudsætninger for robust klassesdannelse for skoleåret 2023/24 anbefaler forvaltningen, at arbejdet med at afdække de forskellige løsningsmodeller igangsættes, så rammerne for skoleindskrivningen til november 2022 er kendte.

Forvaltningen vil på baggrund af en godkendelse i Børne- og Skoleudvalget, udarbejde en analyse af de tre løsningsmodeller, med vurdering af fordele og ulemper, og præsentere disse på Børne- og Skoleudvalgets møde i august 2022. Alle tre løsningsmodeller forudsætter en ændring i skolernes styrelsesvedtægt og derfor en høring af de høringsberettigede.

Den endelige vedtagelse forventes at kunne finde sted efter høring på Børne- og Skoleudvalgets møde i oktober 2022, før skoleindskrivningen starter i november 2022.

Indstilling

Direktionen indstiller,

- at der igangsættes en undersøgelse af mulige løsninger for skoledistrikterne, som vil skabe de bedste faglige, sociale og økonomiske forudsætninger for klassedannelsen på Birkerød Skole, Trørøds skolen og Vedbæk Skole
- at der sendes en ansøgning om dispensation fra Folkeskolelovens § 36 stk. 2 til Børne- og Undervisningsministeriet, således at denne løsning med forbehold for sagsbehandlingstiden kan være en mulighed allerede fra skoleåret 2023/24
- at sagen genoptages til Børne- og Skoleudvalgets møde den 17.08.2022.

Vedtagelse i Børne- og Skoleudvalget den 04-05-2022

BØRNE- OG SKOLEUDVALGET tiltræder Direktionens forslag.

Punkt 12: Skovlyskolen - Afdækning af idrætsslængens facader. Anlægsbevilling

22/6731

Resumé

Skovlyskolens Idrætsfløj blev ikke renoveret, da skolen i 2017/2018 gennemgik en totalrenovering, idet idrætsfløjens fremtidige anvendelse ikke var afklaret. En renovering var meget bekostelig på grund af bygningens dårlige stand.

Kommunalbestyrelsen besluttede i 11.09.2019, at svømmehallen i idrætsfløjen skulle lukkes, da den ikke kunne opfylde nye gældende hygiejnekrav.

Facaden i idrætsfløjen kræver nu en akut renovering, hvorfor der søges om en anlægsbevilling til udbedringen.

Sagen forelægges Børne- og Skoleudvalget, Økonomiudvalget og Kommunalbestyrelsen til godkendelse af anlægsbevilling.

Sagsfremstilling

Idrætsfløjens stand er blevet markant forværret, og en akut og midlertidig renovering af facaderne er nødvendig. Facaden er af træ og glasbeklædt. Flere ruder er knuste, erstattet med træ eller tapet sammen. Træbeklædningen er møret og har råd.

Renoveringen vil omhandle udskiftning af defekte ruder, reparation af råddent træværk, opretning af døre, samt efterfølgende maling af døre- og vinduesrammer, så bygningen kommer til at fremstå med en pænere klimaskærm.

Bygningen vil efter facaderenoveringen fortsat have et renoveringsbehov.

Forvaltningen vil efter sommerferien fremlægge en sag med forslag til proces for afdækning af idrætsslængens bygningsmæssige muligheder, idet svømmehallen fortsat er ubenyttet. Processen skal involvere Skovlyskolen, fritidsbrugere, lokalområdet mv.

Økonomi

I budget 2022 er der afsat et rådighedsbeløb på 2 mio. kr. til afdækning af idrætsslængens bygningsmæssige muligheder. Forvaltningen foreslår, at disse midler bevilges til renoveringen.

Indstilling

Direktionen foreslår indstillet, at der gives en anlægsbevilling på 2 mio. kr. til akut renovering af facaden i idrætsfløjen på Skovlyskolen, finansieret af det afsatte rådighedsbeløb på projekt 251083 Skovlyskolen, afdækning af idrætsslængens bygningsmæssige muligheder.

Vedtagelse i Børne- og Skoleudvalget den 04-05-2022

BØRNE- OG SKOLEUDVALGET indstiller Direktionens forslag tiltrådt.

Vedtagelse i Økonomiudvalget den 11-05-2022

ØKONOMIUDVALGET indstiller Børne- og Skoleudvalgets indstilling tiltrådt.

Kristine Thrane (A) deltog ikke i sagens behandling.

Punkt 13: Underskriftark